

Kortperiodisk sysselsättningsstatistik

4:e kvartalet 2001

Short-term employment 4th quarter of 2001

I korta drag

Stockholms utveckling svagare än övriga storstads-län

Antalet anställda för hela arbetsmarknaden uppgick 4:e kvartalet 2001 till 3 939 600. Jämfört med 4:e kvartalet 2000 var förändringen +1,7 procent (ca 66 500 anställda). Både Skåne län, + 3,4 procent, och Västra Götalands län, + 2,7 procent, hade en starkare utveckling än Stockholms län, +1,4 procent.

Kvinnor inom privat sektor ökar mest

I den privata sektorn ökade anställda kvinnor med 3,0 procent medan männen ökade med 1,6 procent mellan 4:e kvartalet 2000 och 4:e kvartalet 2001. Detta jämfört med 1,9 och 1,5 procent för kvinnor respektive män för hela arbetsmarknaden.

Antalet anställda inom den offentliga sektorn ökade med +0,9 procent (ca 13 200 anställda) jämfört med den privata sektorn som ökade med +2,1 procent (ca 53 300 anställda).

Övervägande del män inom IT-branschen

Antalet anställda inom IT-branschen har ökat med 6,3 procent (ca 9 400 anställda) mellan 4:e kvartalet 2000 och 4:e kvartalet 2001. Antalet anställda män ökade något mer än antalet anställda kvinnor (6,9 respektive 4,9 procent). Totalt inom branschen är andelen män ca 70 procent.

Flest fast nyanställda på mindre arbetstillfällen inom privat sektor

För 4:e kvartalet 2001 var andelen nyanställda 4,0 procent på mindre arbetstillfällen (under 100 anställda) medan motsvarande siffra på större arbetstillfällen var 2,1 procent. Detta avser tillsvidareanställda där ca 65% återfinns på de mindre arbetstillfällena.

Totalt för den privata sektorn var andelen nyanställda av de tillsvidareanställda 3,3 procent under 4:e kvartalet 2001 – en minskning med 0,8 procentenheter jämfört med 4:e kvartalet 2000. Andelen avgångna av de tillsvidareanställda var 3,6 procent vilket var en minskning med 0,6 procentenheter.



Statistiska centralbyrån
Statistics Sweden

Annika Norlén, SCB, tfn 019-17 67 64, annika.norlen@scb.se

Statistiken har producerats av SCB, som ansvarar för officiell statistik inom området.

ISSN 0082-0237 Serie AM – Arbetsmarknad. Utkom den 14 februari 2002.
Tidigare publicering: Se avsnittet Fakta om statistiken.
Utgivare av Statistiska meddelanden är Svante Öberg, SCB.

Innehåll

Statistiken med kommentarer	4
Sysselsättning	4
Andelen anställda efter sektor	4
Sysselsättningsutveckling	4
Andelen offentligt anställda per län	5
Sysselsättningsutveckling inom industrin ¹ – internationell jämförelse	6
Sjukfrånvaro	6
Sjukfrånvaron efter sektor och kön, 4:e kvartalet 2001	7
Personalomsättning i privat sektor	8
Tillsvidare nyanställda och avgångna i procent av totalt tillsvidareanställda, kvartal 1 1990 – kvartal 4 2001	8
Tabeller	9
Teckenförklaring	9
1. Antalet anställda efter sektor, kön och anställningsform, 4:e kvartalet 2001	9
2. Antalet anställda efter näringsgren och anställningsförhållande. Privat sektor, 4:e kvartalet 2001	10
3. Antalet anställda efter näringsgren. Privat sektor, oktober, november och december 2001	11
4. Procentuell fördelning av antalet anställda efter näringsgren och kön. Privat sektor, 4:e kvartalet 2001	12
5. Andel visstidsanställda i procent av totalt antal anställda efter näringsgren. Privat sektor, 1:a kvartalet 1991 – 4:e kvartalet 2001	13
6A. Antal anställda efter sektor och län, 4:e kvartalet 2001 (Förändring i procent)	14
6B. Procentuell fördelning av anställda efter län och kön, 4:e kvartalet 2001	15
6C. Antal anställda efter län och bransch. Privat sektor, 4:e kvartalet 2001	16
7. Antal anställda efter storleksklass och bransch. Privat sektor, 4:e kvartalet 2001	19
8. Index: Antal anställda efter näringsgren och anställningsförhållande. Privat sektor, kvartal 1 1995 - kvartal 4 2001 (1990:1=100)	21
9. Andel ¹ frånvarande i procent efter frånvaroorsak, sektor och kön. Privat sektor, 4:e kvartalet 2001	22
10A. Andel ¹ frånvarande i procent av totalt antal anställda efter näringsgren och frånvaroorsak, 4:e kvartalet 2001	23
10B. Andel ¹ frånvarande i procent efter näringsgren och frånvaroorsak. Privat sektor, 4:e kvartalet 2001.	23
10C. Andel ¹ frånvarande i procent efter näringsgren och frånvaroorsak. Offentlig sektor, 4:e kvartalet 2001	24
10C. Andel ¹ frånvarande i procent efter näringsgren och frånvaroorsak. Offentlig sektor, 4:e kvartalet 2001	24
11. Andel sjukfrånvarande efter län. 4:e kvartalet 2001	24
12. Andel frånvarande i procent av totalt antal anställda efter storleksklass, kön och frånvaroorsak. Privat sektor, 4:e kvartalet 2001	25

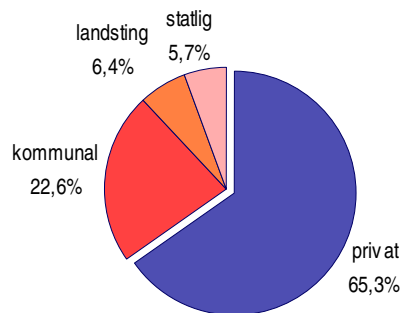
13. Frånvaroutvecklingen efter frånvaroorsak. Privat sektor, 1:a kvartalet 1990- 4:e kvartalet 2001	26
14. Antal nyanställda och avgångna efter sektor, kön och anställningsförhållande, 4:e kvartalet 2001	27
15A. Andelen tillsvidare nyanställda och avgångna i procent av totalt antal tillsvidareanställda efter näringsgren, 4:e kvartalet 2001	28
15B. Andelen tillsvidare nyanställda och avgångna i procent av totalt antal tillsvidareanställda efter näringsgren. Privat sektor, 4:e kvartalet 2001	28
15C. Andelen tillsvidare nyanställda och avgångna i procent av totalt antal tillsvidareanställda efter näringsgren. Offentlig sektor, 4:e kvartalet 2001	29
16. Andel tillsvidare nyanställda och avgångna i procent av antal tillsvidareanställda efter storleksklass och bransch. Privat sektor, 4:e kvartalet 2001	30
17. Andel tillsvidareanställda och avgångna i procent av totalt tillsvidareanställda efter storleksklass och utveckling. Privat sektor, 4:e kvartalet 2001	31
Fakta om statistiken	32
Detta omfattar statistiken	32
Objekt och population	32
Statistiska mått	32
Redovisningsgrupper	32
Definitioner och förklaringar	32
Så görs statistiken	33
Datainsamling	33
Urvalsundersökning	33
Statistikens tillförlitlighet	33
Urval	33
Ramtäckning	34
Mätning	34
Bortfall	34
Bearbetning	35
Modellantaganden	35
Redovisning av osäkerhetsmått	35
Bra att veta	35
Spridning	35
Annan statistik	35
In English	36
Summary	36
List of tables	36
List of terms	37

Statistiken med kommentarer

Sysselsättning

Nedanstående diagram visar fördelningen av antalet anställda över de olika sektorerna under 4:e kvartalet 2001.

Andelen anställda efter sektor

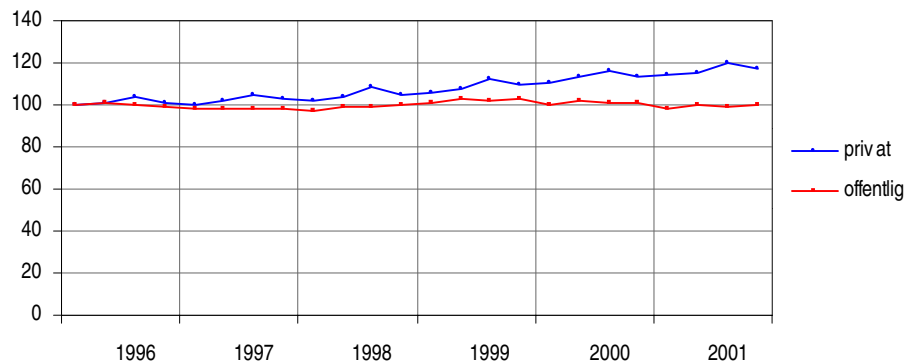


I Sverige utgör den offentliga sektorn ca 35% av hela arbetsmarknaden. Motsvarande andel för Norge är ca 33% och för Finland ca 28% (år 2000).

I nedanstående diagram visas hur sysselsättningsutvecklingen har varit från 1996 inom den offentliga sektorn jämfört med den privata sektorn.

Sysselsättningsutveckling

Index=100 kvartal 1-96



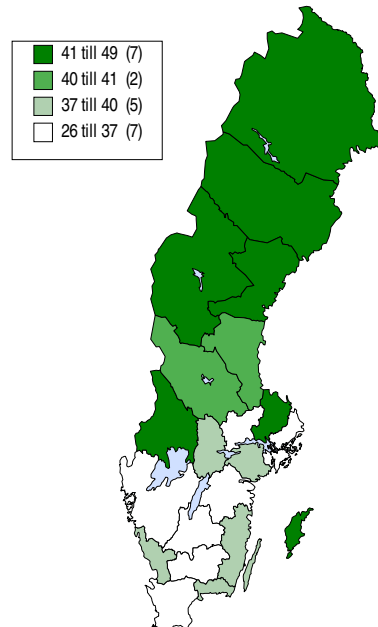
Data t.o.m. kvartal 4 2001

Första kvartalet 2000 övergick Svenska kyrkan från den offentliga sektorn till den privata sektorn (ca 23 000 anställda). Tredje kvartalet 2000 och första kvartalet 2001 räknas flera landstingsägda bolag till den privata sektorn (ca 4 000 respektive 12 000 anställda). Fr.o.m. första kvartalet 2001 räknas affärsverken samt Riksbanken till den privata sektorn (ca 16 000 anställda).

Fördelningen av de anställda mellan privat och offentlig sektor varierade mellan länen. Det län som hade minst andel offentlig sektor var Stockholms län, 26 procent. De län som hade störst andel offentlig sektor var Uppsala län och Gotlands län med 49 procent.

Andelen offentligt anställda per län

(Andel i procent)



Inom den privata sektorn visade tillverkningsindustrin en nedgång jämfört med föregående år, -2,3 procent. Branschen utbildningsväsendet ökade med 10,1 procent jämfört med 4:e kvartalet 2000. Byggindustrin visade en uppgång av antalet anställda, +2,3 procent och handeln +0,1 procent. Utvecklingen av antalet anställda var olika för tillsvidare- och visstidsanställda beroende på bransch, vilket visas i nedanstående tabell.

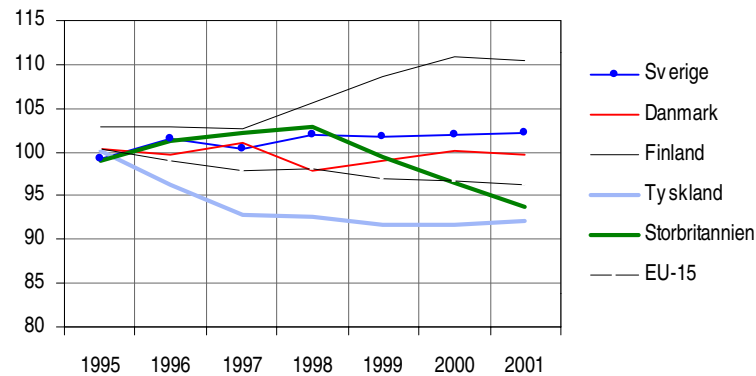
Procentuell förändring av antalet anställda efter bransch och anställningsform inom privat sektor. 4:e kvartalet 2001 jämfört med 4:e kvartalet 2000.

SNI 92	Tillsvidare	Visstid	Totalt
A+ B Jordbruk, jakt och skogsbruk	-0,4	-6,1	-5,1
C + D Tillverkning och mineralutvinning	-1,1	-18,2	-2,3
E El-, gas-, värme- och vattenverk	+1,7	-1,3	1,4
F Byggindustri	+2,8	-4,1	2,3
G Parti- och detaljhandel, reparationsverkstäder	+1,7	-10,5	0,1
H Hotell och restauranger	+2,7	-1,5	1,5
I Transport, magasinering och kommunikation	+4,0	+1,7	3,6
J Kreditinstitut och försäkringsbolag	+5,1	+13,5	5,7
K Fastighetsbolag, uthyrningsfirmor och företagsservicefirmor	+8,2	+5,0	7,9
M Utbildningsväsendet	+9,0	+13,7	10,1
N Hälso- o sjukvård, socialtjänst och veterinärkliniker	+8,0	+15,7	9,9
O Andra samhälleliga o personliga tjänster	+9,1	-8,8	5,3
Totalt	+2,9	-3,8	2,1

Diagrammet nedan visar hur antalet anställda har utvecklats inom Sveriges industri jämfört med några andra europeiska länder.

Sysselsättningsutveckling inom industrin¹ – internationell jämförelse

Index: genomsnitt av samtliga kvartal 1995=100



Källa: Short-term Statistics, Eurostat

samtliga data från kvartal 2 t.o.m. 2001

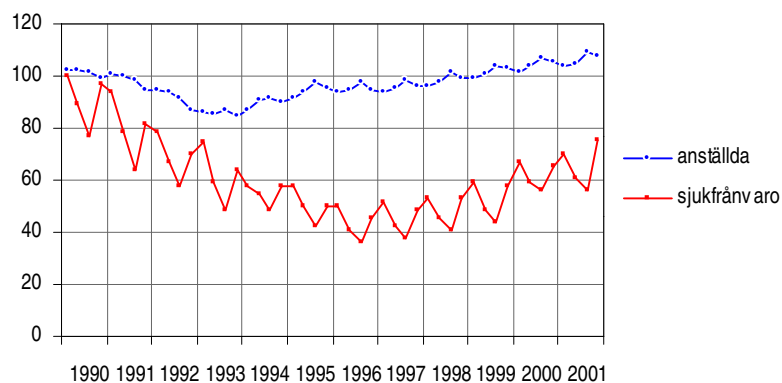
1) Med industrin menas bransch C, D och E (SNI 92)

Sjukfrånvaro

Den totala sjukfrånvaron uppgick 4:e kvartalet 2001 till 4,7 procent. Inom den privata sektorn uppgick sjukfrånvaron till 4,3 procent vilket är en ökning med 0,1 procentenheter jämfört med motsvarande kvartal 2000. Diagrammet nedan illustrerar utvecklingen av sjukfrånvaron inom den privata sektorn jämfört med sysselsättningen. Sjukfrånvaro mäts som andel av totalt antal anställda.

Sjukfrånvaro- och sysselsättningsutvecklingen, privat sektor

Index=100 kvartal 1 1990



data t.o.m. kvartal 4 2001

I början av 1990-talet minskade både sysselsättningen och sjukfrånvaron. Även efter 1994, då sysselsättningen började öka, fortsatte sjukfrånvaron att minska. Under senare år har dock sjukfrånvaron ökat igen.

Sjukfrånvaron är i genomsnitt högre bland arbetsställen med många anställda än i arbetsställen med få. Detta illustreras i tabellen nedan.

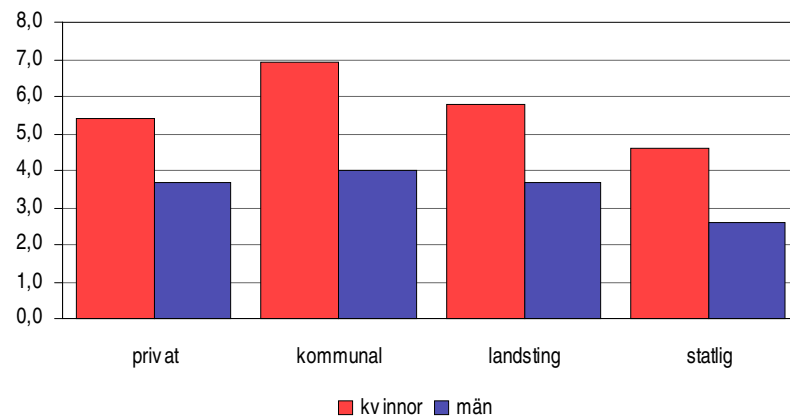
Sjukfrånvaron efter arbetsställets storlek, privat sektor

Antal anställda	4:e kvartalet	
	2000	2001
1- 4	2,3	1,8
5- 9	3,1	2,9
10- 19	2,9	3,4
20- 49	4,3	4,1
50- 99	5,2	5,7
100- 199	5,3	5,6
200-	5,5	5,7

Diagrammet nedan visar hur sjukfrånvaron ser ut inom de olika sektorerna.

Sjukfrånvaron efter sektor och kön, 4:e kvartalet 2001

procent



Sjukfrånvaronivån är högre bland kvinnor än bland män inom alla sektorer, vilket nedanstående tabell visar.

Kvinnors sjukfrånvaro i relation till mäns sjukfrånvaro efter sektor

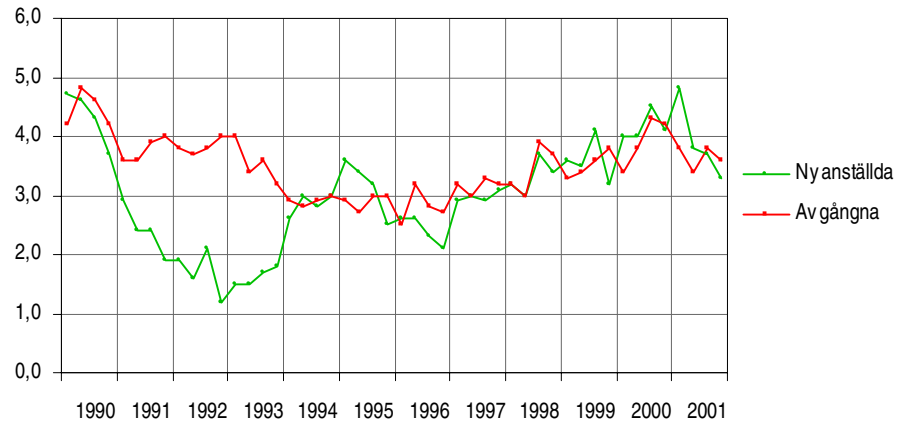
Sektor	Kvartal 1 -01	Kvartal 2 -01	Kvartal 3 -01	Kvartal 4 -01
Privat	141	151	148	146
Kommunal	208	194	185	173
Landsting	183	215	213	157
Stat	171	162	179	177
Totalt	158	169	170	157

Personalomsättning i privat sektor

Diagrammet nedan illustrerar personalomsättningens utveckling, nyanställda och avgångna, bland tillsvidareanställda inom den privata sektorn.

Tillsvidare nyanställda och avgångna i procent av totalt tillsvidareanställda, kvartal 1 1990 – kvartal 4 2001

procent



data t.o.m kvartal 4 2001

Personalomsättning för tillsvidareanställda uppgick fjärde kvartalet 2001 till 6,9 procent vilket är en minskning med 1,4 procentenheter jämfört med motsvarande kvartal 2000.

Utvecklingen över tiden för kvinnor respektive män åskådliggörs i nedanstående tabell.

Andel tillsvidare nyanställda respektive avgångna i procent av antalet tillsvidareanställda inom privat sektor

Kvartal/År	Tillsvidare nyanställda		Tillsvidare avgångna	
	Kvinnor	Män	Kvinnor	Män
Kvartal 4-94	3,0	3,1	2,9	3,0
Kvartal 4-95	2,4	2,9	2,5	3,1
Kvartal 4-96	2,0	2,6	2,1	2,9
Kvartal 4-97	2,9	3,0	3,3	3,3
Kvartal 4-98	3,0	3,7	3,6	3,9
Kvartal 4-99	3,4	3,2	4,5	3,5
Kvartal 4-00	3,8	4,2	4,2	4,2
Kvartal 4-01	3,1	3,4	3,6	3,6

Tabeller

Teckenförklaring

Explanation of symbols

–	Noll	Zero
0	Mindre än 0,5	Less than 0.5
0,0	Mindre än 0,05	Less than 0.05
..	Uppgift inte tillgänglig eller för osäker för att anges	Data not available
.	Uppgift kan inte förekomma	Not applicable
*	Preliminär uppgift	Provisional figure

1. Antalet anställda efter sektor, kön och anställningsform, 4:e kvartalet 2001

1. Employment by sector, sex and terms of employment, 4th quarter of 2001

	Anställda		Årlig förändring (%)	Tillsvidare	Visstids
Privat	2 574 139 ±	21 529	2,1 ± 1,2	2 286 300	287 800
Kvinnor	947 714 ±	14 573	3,0 ± 2,3	803 500	144 200
Män	1 626 425 ±	16 282	1,6 ± 1,5	1 482 800	143 600
Kommunal	891 798 ±	0	1,1 ± 0,0	609 600	282 200
Kvinnor	713 541 ±	0	0,9 ± 0,0	491 200	222 300
Män	178 257 ±	0	2,2 ± 0,0	118 400	59 900
Landsting	250 443 ±	0	0,8 ± 0,0	209 500	41 000
Kvinnor	201 987 ±	0	0,8 ± 0,0	170 600	31 400
Män	48 456 ±	0	0,6 ± 0,0	38 900	9 600
Statlig	223 199 ±	6 259	0,1 ± 0,0	184 400	38 800
Kvinnor	105 739 ±	5 008	1,4 ± 0,0	86 100	19 600
Män	117 460 ±	4 617	-0,9 ± 0,0	98 300	19 200
Totalt	3 939 579 ±	22 421	1,7 ± 0,8	3 289 800	649 800
Kvinnor	1 968 981 ±	15 410	1,9 ± 1,2	1 551 400	417 500
Män	1 970 598 ±	16 924	1,5 ± 1,3	1 738 400	232 300

2. Antalet anställda efter näringsgren och anställningsförhållande. Privat sektor, 4:e kvartalet 2001

2. Number of employees by branch of industry and terms of employment. Private sector 4th quarter of 2001

SNI/Näringsgren	Anställda	Årlig förändring (%)	Tillsvidare	Visstid	
A+B	Jordbruk, jakt o skogsbruk	33 035 ± 1 098	-1,5 ± 3,8	27 800	5 300
C+D	Tillverkning o mineralutvinning	733 559 ± 7 158	-2,3 ± 1,0	689 900	43 700
C	Gruvor och mineralutvinning	7 790 ± 943	-7,9 ± 12,2	7 200	500
D	Tillverkningsindustri	725 770 ± 7 166	-2,3 ± 1,1	682 600	43 200
15-16	Livsmedel, dryckesvaror o tobaksindustri	62 180 ± 2 973	-6,2 ± 5,2	52 400	9 800
17	Textilindustri	10 417 ± 1 068	15,4 ± 12,5	10 000	400
18-19	Beklädnads, läder o lädervaruindustri	3 115 ± 539	-28,1 ± 14,2	3 000	100
20	Trävaruindustri	37 607 ± 2 889	-3,2 ± 8,2	35 200	2 400
21	Massa, pappers o pappersvarutillverkning	42 170 ± 1 037	5,3 ± 3,0	40 100	2 100
22	Förlag, grafisk och annan reproduktionsindustri	49 867 ± 2 532	-11,4 ± 5,5	45 800	4 100
23-24	Kemisk och stenkolsindustri, petroleum och kärnbränsle	45 141 ± 1 699	16,0 ± 4,7	42 500	2 700
25	Gummi o plastvaruindustri	27 501 ± 1 970	-6,6 ± 7,3	25 600	1 900
26	Jord o stenvaruindustri	16 911 ± 1 190	-6,7 ± 7,6	15 600	1 300
27	Stål o metallverk	33 105 ± 1 219	4,0 ± 4,0	32 000	1 100
28-35	Motsvarar verkstadsindustri	369 083 ± 6 780	-2,4 ± 2,0	353 200	15 900
28	Metallvaruindustri utom maskiner och apparater	81 555 ± 5 084	-8,0 ± 6,2	77 600	3 900
29	Maskinindustri som ej ingår i annan avd.	92 796 ± 4 537	1,2 ± 5,6	89 000	3 800
30	Industri för kontorsmaskiner och datorer	4 812 ± 194	-1,8 ± 5,0	4 600	200
31	Annan elektroindustri	27 270 ± 2 460	8,0 ± 10,9	26 200	1 100
32	Teleproduktindustri	40 078 ± 508	-8,0 ± 1,3	38 400	1 700
33	Industri för optikprodukter	25 520 ± 1 641	-2,6 ± 7,0	24 500	1 100
34	Industri för motorfordon	76 808 ± 1 860	-1,9 ± 2,5	73 500	3 300
35	Annan transportmedelindustri	20 243 ± 627	2,6 ± 3,9	19 400	900
36-37	Övrig tillverknings- o återvinningsindustri	28 672 ± 1 582	-8,1 ± 5,8	27 300	1 400
E	El, gas, värme- och vattenverk	23 157 ± 1 288	1,4 ± 6,0	22 300	900
F	Byggindustri	183 113 ± 4 189	2,3 ± 2,8	170 500	12 600
451-2+455	Mark, grund o byggnadsentreprenörer, uthyrningsfirmor för byggnadsmask. Byggnadsinstallations och slutbehandlingsfirmor	99 728 ± 3 585	5,1 ± 4,2	89 900	9 800
453-4	Parti och detaljhandel, reparationsverkstäder	83 385 ± 3 593	-0,8 ± 5,5	80 600	2 800
G	Handel med och serviceverkstäder för motorfordon	459 405 ± 10 506	0,1 ± 2,5	407 700	51 700
50	Parti och agenturhandel utom med motorfordon	69 052 ± 3 557	-3,9 ± 6,0	62 900	6 200
51	Detaljhandel ej motorfordon och reparationsverkstäder	184 544 ± 7 585	-4,1 ± 4,5	174 900	9 700
52	Detaljhandel med brett sortiment	205 810 ± 9 784	5,8 ± 5,6	169 900	35 900
521	Specialiserade livsmedelsbutiker samt systembutiker och tobaksaffärer	75 547 ± 7 295	-3,4 ± 10,1	60 400	15 100
522		12 336 ± 2 462	-2,5 ± 22,6	10 300	2 000
H	Hotell o restauranger	88 074 ± 6 027	1,5 ± 7,2	65 000	23 100
I	Transport, magasinering och kommunikation	247 071 ± 8 894	3,6 ± 4,7	211 600	35 500
60 ¹	Landtransportföretag	119 108 ± 8 479	1,9 ± 9,8	103 300	15 800
64	Post o telekommunikationsföretag	73 288 ± 10 635	3,4 ± 16,2	60 300	13 000
J	Kreditinstitut o försäkringsbolag	82 112 ± 2 330	5,7 ± 3,7	75 800	6 300
65+671	Banker o andra kreditinstitut	55 375 ± 3 399	4,2 ± 7,4	51 000	4 400
66+672	Försäkringsbolag	26 737 ± 2 989	8,8 ± 13,4	24 800	2 000
K	Fastighetsbolag, uthyrnings och företagservicefirmor	439 079 ± 10 894	7,9 ± 3,0	391 400	47 600
70	Fastighetsbolag o fastighetsförvaltare	49 981 ± 2 648	-2,4 ± 5,9	45 900	4 000
71	Uthyrningsfirmor	8 509 ± 512	-4,0 ± 6,5	7 900	600
72	Datakonsulter o dataservicebyråer	89 838 ± 3 403	9,1 ± 5,2	86 900	2 900

SNI/Näringsgren		Anställda	Årlig förändring (%)	Tillsvidare	Visstid
73	Forsknings o utvecklingsinstitutioner	14 048 ± 694	9,2 ± 6,1	12 400	1 700
74	Andra företagsservicefirmor	276 703 ± 10 925	10,0 ± 4,8	238 300	38 400
M	Utbildningsväsendet	35 641 ± 1 505	10,1 ± 5,2	28 300	7 300
N²	Hälsa och sjukvård, socialtjänst och veterinärkliniker	118 398 ± 5 455	9,9 ± 6,3	88 700	29 700
O	Andra samhällseliga och personliga tjänster	129 727 ± 3 150	5,3 ± 3,0	105 800	23 900
91	Intresseorganisationer och samfund	55 094 ± 2 274	1,5 ± 5,0	41 200	13 900
92	Enheter för rekreation o sport	57 884 ± 2 187	9,4 ± 4,8	48 800	9 100
TOTALT³		2 574 140 ± 21 531	2,1 ± 1,0	2 286 300	287 800

1) Fr.o.m. första kvartalet 2001 räknas de statliga affärsverken till den privata sektorn och kan till största delen hänföras till denna bransch (ca 15 500 anställda). Förändringstalen baseras på samma population.

2) Fr.o.m. första kvartalet 2001 räknas flera landstingsägda bolag till den privata sektorn (ca 12 000 anställda). Förändringstalen baseras på samma population.

3) Se not 1) och 2) . Även Riksbanken (ca 500 anställda) räknas till den privata sektorn fr.o.m. första kvartalet 2001.

3. Antalet anställda efter näringsgren. Privat sektor, oktober, november och december 2001

3. Number of employees by industry. Private sector, October, November and December 2001

SNI/Näringsgren ²	Antalet anställda totalt samt årlig förändring i procent ¹					
	oktober		november		december	
Industrin	758 600	-1,7 ± 2,2	754 500	-2,5 ± 2,0	753 500	-2,1 ± 2,1
Tjänstenäringarna	1 593 300	5,8 ± 2,9	1 588 400	4,7 ± 2,7	1 590 400	3,1 ± 2,9
Övriga	217 100	1,2 ± 5,5	214 800	0,9 ± 4,9	213 200	3,4 ± 5,6
TOTALT	2 568 900	3,0 ± 1,9	2 557 700	2,1 ± 1,8	2 557 000	1,5 ± 1,9

1) Värdet till höger om ± anger ett 95%-igt konfidensintervall omkring skattningen.

2) Industrin definieras som branscherna C – E, tjänstenäringarna definieras som branscherna G – O och övriga definieras som branscherna A + B samt F.

4. Procentuell fördelning av antalet anställda efter näringsgren och kön. Privat sektor, 4:e kvartalet 2001

4. Percentage distribution of employees by industry and sex. Private sector, 4th quarter of 2001

SNI/Näringsgren		Anställda i procent		
		Totalt	Kvinnor	Män
A+B	Jordbruk, jakt o skogsbruk	1,3	0,9	1,6
C+D	Tillverkning o mineralutvinning	28,6	20,9	33,2
C	Gruvor o mineralutvinningsindustri	0,3	0,1	0,5
D	Tillverkningsindustri	28,3	20,8	32,7
28-35	Verkstadsindustri	14,4	9,1	17,5
E	El, gas, värme o vattenkraft	0,9	0,6	1,0
F	Byggindustri	7,1	1,5	10,4
G	Parti o detaljhandel, reparationsverkstäder	17,9	20,8	16,2
H	Hotell o restauranger	3,6	5,6	2,4
I	Transport, magasinering o kommunikation	9,6	7,7	10,7
J	Kreditinstitut o försäkringsbolag	3,2	4,9	2,1
K	Fastighetsbolag, uthyrnings o företagsservicefirmor	16,4	17,6	15,7
M	Utbildningsväsendet	1,8	2,6	1,4
N	Hälsa o sjukvård, socialtjänst o veterinärkliniker	4,6	9,7	1,6
O	Övriga samhällliga o personliga tjänster	5,1	7,1	3,8
TOTALT		100,0	100,0	100,0

5. Andel visstidsanställda i procent av totalt antal anställda efter näringsgren. Privat sektor, 1:a kvartalet 1991 – 4:e kvartalet 2001

5. Proportion of temporary employees in relation to total number of employees by industry. Private sector, 1st quarter of 1990 – 4th quarter of 2001

	Kvartal/ Bransch	Andelen visstidsanställda i procent av totalt anställda					Totalt
		Tillverkn -industri.	Byggnads -industri	Handel	Hotell och restaurang	Finansiell verksamhet	
1	1991	3,4	5,1	10,2	23,9	5,9	7,6
	1992	3,0	4,4	9,0	24,7	4,8	6,8
	1993	3,5	6,3	8,4	18,5	3,9	6,8
	1994	4,9	6,8	8,8	18,7	5,1	8,1
	1995	5,9	7,9	10,0	27,0	5,2	9,6
	1996	5,0	7,6	9,4	21,9	6,2	8,7
	1997	4,6	7,0	9,2	22,6	6,7	8,8
	1998	5,8	7,8	9,8	22,3	8,1	9,8
	1999	5,6	7,2	10,8	26,4	9,1	10,4
	2000	6,4	6,4	12,0	26,6	8,8	11,3
2001	5,8	5,3	10,9	27,8	7,5	10,8	
2	1991	4,1	6,1	10,7	27,0	6,6	8,3
	1992	4,1	6,4	9,9	26,7	5,1	8,2
	1993	5,3	9,2	9,4	22,8	5,0	8,6
	1994	6,9	11,8	10,7	25,8	7,2	10,2
	1995	7,1	11,1	11,1	27,5	6,7	11,0
	1996	5,9	11,3	10,6	27,5	6,9	10,2
	1997	6,7	11,4	11,1	29,1	8,9	11,0
	1998	7,5	10,1	11,5	30,9	9,6	11,7
	1999	7,2	10,3	12,4	33,1	10,4	12,4
	2000	7,7	9,2	13,0	31,9	9,4	12,9
2001	6,9	7,5	11,2	31,0	8,6	11,9	
3	1991	4,8	7,6	12,2	28,6	8,1	9,1
	1992	4,8	9,4	11,1	27,8	5,7	9,0
	1993	6,7	12,0	11,6	25,4	5,7	10,4
	1994	8,6	14,0	12,8	30,9	7,0	11,7
	1995	7,9	12,5	12,8	28,9	6,7	11,7
	1996	6,9	13,6	11,8	30,2	8,1	11,3
	1997	8,1	11,5	12,8	30,8	9,2	12,3
	1998	8,8	12,7	13,0	30,5	9,7	13,2
	1999	8,7	11,4	14,8	33,5	10,0	14,0
	2000	8,8	9,5	13,2	31,3	9,8	13,7
2001	7,9	8,3	12,7	30,4	8,7	12,9	
4	1991	3,4	4,9	10,4	28,3	5,5	7,5
	1992	3,8	5,8	8,9	23,5	4,3	7,2
	1993	5,3	8,7	10,0	20,5	5,1	8,7
	1994	6,6	12,2	10,8	25,8	6,0	9,7
	1995	6,3	10,3	10,6	23,1	6,2	9,8
	1996	5,1	10,4	10,1	26,2	6,8	9,4
	1997	6,6	11,0	10,9	27,1	7,8	10,8
	1998	6,8	9,4	11,7	26,9	9,0	11,3
	1999	7,2	9,3	12,1	28,6	8,8	12,0
	2000	7,1	7,3	12,6	27,0	7,2	11,8
2001	6,0	6,9	11,3	26,2	7,7	11,2	

6A. Antal anställda efter sektor och län, 4:e kvartalet 2001 (Förändring i procent)

6A. Number of employees by sector and county, 4th quarter of 2001

Län/Sektor		Kommunal	Landsting ¹	Statlig ²	Offentlig	Privat	Totalt	
Stockholm	Antal	139 384	33 270	70 226	242 880	704 348	947 228 ±	10 138
	Förändring	0,0	4,0	-7,7	-1,4	4,2	1,4	..
Uppsala	Antal	31 233	11 627	15 862	58 722	61 116	119 838 ±	2 592
	Förändring	0,7	2,6	-3,3	0,0	5,0	2,5	..
Södermanland	Antal	25 985	7 104	4 116	37 205	61 666	98 871 ±	3 032
	Förändring	2,7	3,5	3,5	3,0	7,0	5,4	..
Östergötland	Antal	35 878	13 194	10 653	59 725	111 618	171 343 ±	2 470
	Förändring	-2,9	1,1	-14,2	-4,3	4,7	1,4	..
Jönköping	Antal	37 177	10 489	5 194	52 860	104 056	156 916 ±	3 843
	Förändring	-3,0	4,0	-6,0	-2,0	1,6	0,4	..
Kronoberg	Antal	18 748	5 622	2 763	27 133	54 217	81 350 ±	1 997
	Förändring	3,7	-5,2	2,6	2,2	-1,8	-0,5	..
Kalmar	Antal	26 172	6 983	3 415	36 570	63 352	99 922 ±	4 761
	Förändring	-0,3	-4,2	-0,7	-1,1	3,8	2,0	..
Gotland	Antal	9 570	0	1 745	11 315	11 791	23 106 ±	843
	Förändring	4,4	-	-9,0	2,1	7,1	4,6	..
Blekinge	Antal	15 794	4 879	4 293	24 966	38 831	63 797 ±	1 605
	Förändring	2,2	3,3	-4,7	1,2	3,1	2,3	..
Skåne	Antal	107 535	29 511	23 213	160 259	299 772	460 031 ±	10 688
	Förändring	1,8	4,7	-10,0	0,3	5,1	3,4	..
Halland	Antal	28 316	7 816	3 863	39 995	62 885	102 880 ±	2 250
	Förändring	2,6	-0,1	-8,0	0,9	3,2	2,3	..
Västra Götaland	Antal	156 350	46 990	27 466	230 806	455 381	686 187 ±	9 702
	Förändring	2,5	-1,4	-4,7	0,7	3,7	2,7	..
Värmland	Antal	32 100	8 838	5 347	46 285	64 279	110 564 ±	2 414
	Förändring	1,6	-9,1	-0,9	-0,9	2,0	0,8	..
Örebro	Antal	29 176	8 821	5 878	43 875	68 637	112 512 ±	2 701
	Förändring	-1,8	-3,2	-2,1	-2,1	-2,3	-2,2	..
Västmanland	Antal	24 943	7 232	3 701	35 876	70 736	106 612 ±	2 819
	Förändring	0,9	1,3	-2,0	0,7	2,7	2,0	..
Dalarna	Antal	31 685	8 949	4 967	45 601	68 481	114 082 ±	2 452
	Förändring	2,2	0,5	-7,4	0,7	-0,1	0,2	..
Gävleborg	Antal	32 152	8 668	4 316	45 136	67 508	112 644 ±	2 930
	Förändring	2,4	-1,8	-10,4	0,0	-0,3	-0,2	..
Västernorrland	Antal	28 859	8 275	6 126	43 260	62 371	105 631 ±	3 425
	Förändring	1,3	3,6	-13,4	-0,8	0,3	-0,1	..
Jämtland	Antal	15 906	3 907	3 009	22 822	28 800	51 622 ±	1 632
	Förändring	2,4	0,5	-6,6	0,6	1,7	1,2	..
Västerbotten	Antal	33 306	10 331	7 783	51 420	61 070	112 490 ±	3 125
	Förändring	2,5	4,1	-2,9	1,9	4,1	3,1	..
Norrbotten	Antal	31 529	7 937	9 263	48 729	53 225	101 954 ±	7 382
	Förändring	1,4	-6,6	-5,4	-1,3	-1,7	-1,5	..
Totalt	Antal	891 798	250 443	223 199	1 365 440	2 574 140	3 939 580 ±	22 421
	Förändring	1,1	0,8	0,1	0,9	2,1	1,7	..
Kvinnor	Antal	713 541	201 987	105 739	1 021 267	947 714	1 968 981 ±	15 410
	Förändring	0,9	0,8	1,4	0,9	3,0	1,9	..
Män	Antal	178 257	48 456	117 460	344 173	1 626 425	1 970 598 ±	16 924
	Förändring	2,2	0,6	-0,9	0,8	1,6	1,5	..

1) Fr.o.m. första kvartalet 2001 räknas flera landstingsägda bolag till den privata sektorn (ca 12 000 anställda). Förändringstalen baseras på samma population.

2) Fr.o.m. första kvartalet 2001 räknas de statliga affärsverken samt Riksbanken till den privata sektorn (ca 16 000 anställda). Förändringstalen på rikstotalen baseras på samma population.

**6B. Procentuell fördelning av anställda efter län och kön,
4:e kvartalet 2001**6B. Percentage distribution of employees by county and sex,
4th quarter of 2001

Län	Anställda i procent		Totalt
	Kvinnor	Män	
Stockholm	25,5	23,5	24,4
Uppsala	3,1	2,6	2,8
Södermanland	2,5	2,4	2,4
Östergötland	3,8	4,6	4,2
Jönköping	3,7	4,0	3,9
Kronoberg	2,1	2,3	2,2
Kalmar	2,6	2,7	2,6
Gotland	0,5	0,5	0,5
Blekinge	1,4	1,7	1,5
Skåne	11,8	11,4	11,6
Halland	2,7	2,3	2,5
Västra Götaland	17,6	17,2	17,4
Värmland	2,6	2,7	2,7
Örebro	2,8	2,7	2,8
Västmanland	2,5	2,7	2,6
Dalarna	2,8	2,9	2,8
Gävleborg	2,5	3,2	2,8
Västernorrland	2,0	2,5	2,3
Jämtland	1,3	1,3	1,3
Västerbotten	2,2	2,5	2,4
Norrbottn	2,4	2,7	2,5
Totalt	100,0	100,0	100,0

6C. Antal anställda efter län och bransch. Privat sektor, 4:e kvartalet 2001

6C. Employees in private sector by county and industry, 4th quarter of 2001

Län	Bransch ¹	Antal anställda		
Stockholm	Industrin	101 852	±	2 000
	Tjänstenäringarna	558 696	±	8 626
	Övriga	43 798	±	2 034
	Totalt	704 347	±	9 086
Uppsala	Industrin	14 782	±	996
	Tjänstenäringarna	39 033	±	2 039
	Övriga	7 300	±	967
	Totalt	61 115	±	2 467
Södermanland	Industrin	22 966	±	818
	Tjänstenäringarna	33 065	±	2 815
	Övriga	5 634	±	554
	Totalt	61 665	±	2 983
Östergötland	Industrin	41 679	±	949
	Tjänstenäringarna	60 050	±	1 888
	Övriga	9 888	±	806
	Totalt	111 618	±	2 261
Jönköping	Industrin	48 405	±	1 410
	Tjänstenäringarna	48 643	±	3 505
	Övriga	7 007	±	530
	Totalt	104 055	±	3 815
Kronoberg	Industrin	22 159	±	947
	Tjänstenäringarna	27 970	±	1 721
	Övriga	4 086	±	342
	Totalt	54 216	±	1 995
Kalmar	Industrin	27 935	±	571
	Tjänstenäringarna	29 530	±	4 661
	Övriga	5 885	±	497
	Totalt	63 352	±	4 722
Gotland	Industrin	3 488	±	144
	Tjänstenäringarna	6 813	±	782
	Övriga	1 489	±	220
	Totalt	11 790	±	825

1) Industrin definieras som branscherna C – E, tjänstenäringarna definieras som branscherna G – O och övriga definieras som branscherna A + B samt F

6C. Antal anställda efter län och bransch. Privat sektor, 4:e kvartalet 2001

Län	Bransch ¹	Antal anställda		
Blekinge	Industrin	16 494	±	415
	Tjänstenäringarna	19 409	±	1 385
	Övriga	2 926	±	340
	Totalt	38 830	±	1 485
Skåne	Industrin	90 673	±	3 120
	Tjänstenäringarna	179 576	±	10 016
	Övriga	29 522	±	1 373
	Totalt	299 772	±	10 580
Halland	Industrin	20 244	±	1 218
	Tjänstenäringarna	36 115	±	1 770
	Övriga	6 525	±	519
	Totalt	62 884	±	2 211
Västra Götaland	Industrin	152 904	±	2 932
	Tjänstenäringarna	268 127	±	8 741
	Övriga	34 349	±	1 400
	Totalt	455 381	±	9 326
Värmland	Industrin	23 675	±	1 175
	Tjänstenäringarna	34 343	±	1 970
	Övriga	6 260	±	489
	Totalt	64 279	±	2 346
Örebro	Industrin	25 772	±	1 950
	Tjänstenäringarna	36 382	±	1 576
	Övriga	6 481	±	742
	Totalt	68 636	±	2 615
Västmanland	Industrin	28 464	±	893
	Tjänstenäringarna	35 877	±	2 518
	Övriga	6 394	±	584
	Totalt	70 735	±	2 735
Dalarna	Industrin	25 497	±	1 002
	Tjänstenäringarna	35 204	±	1 968
	Övriga	7 778	±	985
	Totalt	68 481	±	2 418
Gävleborg	Industrin	28 281	±	1 466
	Tjänstenäringarna	32 313	±	2 327
	Övriga	6 913	±	556
	Totalt	67 507	±	2 806

1) Industrin definieras som branscherna C – E, tjänstenäringarna definieras som branscherna G – O och övriga definieras som branscherna A + B samt F

6C. Antal anställda efter län och bransch. Privat sektor, 4:e kvartalet 2001

Län	Bransch ¹	Antal anställda		
Västernorrland	Industrin	19 057	±	775
	Tjänstenäringarna	35 859	±	2 923
	Övriga	7 454	±	507
	Totalt	62 371	±	3 067
Jämtland	Industrin	7 092	±	443
	Tjänstenäringarna	18 563	±	1 382
	Övriga	3 143	±	480
	Totalt	28 799	±	1 529
Västerbotten	Industrin	19 673	±	776
	Tjänstenäringarna	34 828	±	2 938
	Övriga	6 567	±	526
	Totalt	61 070	±	3 084
Norrbotten	Industrin	15 617	±	3 153
	Tjänstenäringarna	30 867	±	6 288
	Övriga	6 739	±	1 978
	Totalt	53 225	±	7 307
TOTALT		2 574 139	±	21 529

1) Industrin definieras som branscherna C – E, tjänstenäringarna definieras som branscherna G – O och övriga definieras som branscherna A + B samt F

7. Antal anställda efter storleksklass och bransch. Privat sektor, 4:e kvartalet 2001

7. Number of employees by size of establishment and industry. Private sector, 4th quarter of 2001

Storleksklass/Bransch		Antal anställda ¹	
1-4	Jordbruk, jakt o skogsbruk	14 594	± 831
	Tillverkning, mineralutvinning o energiproduktion	30 108	± 2 027
	Byggindustri	30 049	± 2 338
	Parti o detaljhandel, reparationsverkstäder	93 755	± 5 981
	Finansiell verksamhet, företagstjänster, transport och kommunikation	109 536	± 8 551
	Utbildningsväsendet, hälso o sjukvård, socialtjänst och veterinärkliniker	23 999	± 3 739
	Personliga o kulturella tjänster	49 584	± 2 826
	TOTALT	351 628	± 11 880
5-9	Jordbruk, jakt o skogsbruk	6 615	± 601
	Tillverkning, mineralutvinning o energiproduktion	35 104	± 3 543
	Byggindustri	27 183	± 1 986
	Parti o detaljhandel, reparationsverkstäder	82 838	± 8 242
	Finansiell verksamhet, företagstjänster, transport o kommunikation	80 139	± 6 570
	Utbildningsväsendet, hälso o sjukvård, socialtjänst o veterinärkliniker	19 024	± 1 596
	Personliga o kulturella tjänster	33 877	± 1 850
	TOTALT	284 782	± 11 573
10-19	Jordbruk, jakt o skogsbruk	4 123	± 582
	Tillverkning, mineralutvinning o energiproduktion	51 317	± 6 152
	Byggindustri	32 717	± 3 049
	Parti o detaljhandel, reparationsverkstäder	92 752	± 10 185
	Finansiell verksamhet, företagstjänster, transport o kommunikation	109 874	± 9 484
	Utbildningsväsendet, hälso o sjukvård, socialtjänst o veterinärkliniker	18 856	± 2 543
	Personliga o kulturella tjänster	41 649	± 5 035
	TOTALT	351 291	± 16 523
20-49	Jordbruk, jakt o skogsbruk	3 710	± 600
	Tillverkning, mineralutvinning o energiproduktion	94 344	± 6 650
	Byggindustri	38 213	± 3 157
	Parti o detaljhandel, reparationsverkstäder	84 340	± 8 679
	Finansiell verksamhet, företagstjänster, transport o kommunikation	118 226	± 12 757
	Utbildningsväsendet, hälso o sjukvård, socialtjänst o veterinärkliniker	31 959	± 4 586
	Personliga o kulturella tjänster	37 068	± 3 094
	TOTALT	407 864	± 17 979
50-99	Jordbruk, jakt o skogsbruk	2 787	± 549
	Tillverkning, mineralutvinning o energiproduktion	91 846	± 4 169
	Byggindustri	21 321	± 2 388
	Parti o detaljhandel, reparationsverkstäder	41 677	± 3 688
	Finansiell verksamhet, företagstjänster, transport o kommunikation	91 712	± 5 083
	Utbildningsväsendet, hälso o sjukvård, socialtjänst o veterinärkliniker	23 052	± 2 226
	Personliga o kulturella tjänster	26 750	± 2 528
	TOTALT	299 148	± 8 612

**7. Antal anställda efter storleksklass och bransch. Privat sektor,
4:e kvartalet 2001**

Storleksklass/Bransch		Antal anställda ¹		
100-	Jordbruk, jakt o skogsbruk	1 203	±	0
	Tillverkning, mineralutvinning o energiproduktion	453 994	±	0
	Byggindustri	33 625	±	0
	Parti o detaljhandel, reparationsverkstäder	64 039	±	0
	Finansiell verksamhet, företagstjänster, transport o kommunikation	260 539	±	0
	Utbildningsväsendet, hälso o sjukvård, socialtjänst o veterinärkliniker	37 146	±	0
	Personliga o kulturella tjänster	28 870	±	0
	TOTALT	879 423	±	0
TOTALT		2 574 139	±	21 529

1) Värdet till höger om ± anger ett 95%-igt konfidensintervall omkring skattningen.

8. Index: Antal anställda efter näringsgren och anställningsförhållande. Privat sektor, kvartal 1 1995 - kvartal 4 2001 (1990:1=100)

8. Index of employment by industry and terms of employment. Private sector, 1st quarter of 1995 – 4th quarter of 2001 (1990:1=100)

	År-Kvartal/ Näringsgren	Tillverkningsind.		Byggindustri		Handel		Finansiell verksam.		Hotell o restaurang	
		Tillsvid.	Totalt	Tillsvid.	Totalt	Tillsvid.	Totalt	Tillsvid.	Totalt	Tillsvid.	Totalt
(1990 ¹)	1	859,7	896,8	205,2	219,5	439,2	490,7	81,2	85,4	63,3	88,0)
1995	1	77,5	78,9	66,0	67,1	86,5	86,0	92,2	92,5	78,4	77,2
	2	77,5	80,0	68,2	71,7	85,8	86,4	91,4	93,1	78,4	77,7
	3	79,3	82,6	74,4	79,5	87,9	90,2	92,9	94,6	85,0	86,0
	4	79,9	81,7	73,2	76,3	87,3	87,4	91,1	92,4	84,8	79,3
1996	1	80,4	81,2	68,8	69,6	87,1	86,1	90,6	91,9	84,8	78,2
	2	80,4	81,9	69,5	73,3	86,5	86,6	90,1	92,0	80,1	79,4
	3	79,8	82,2	73,1	79,1	87,3	88,6	88,3	91,3	82,5	85,0
	4	79,5	80,4	71,1	74,2	87,1	86,7	87,7	89,5	80,9	78,8
1997	1	78,9	79,3	68,0	68,4	86,8	85,6	92,0	93,8	81,5	75,8
	2	78,6	80,8	67,5	71,2	86,0	86,5	91,1	95,1	80,3	81,5
	3	78,6	82,0	70,1	74,1	87,6	90,0	92,0	96,4	81,7	84,9
	4	78,6	80,6	68,0	71,4	86,9	87,3	90,9	93,7	79,8	78,8
1998	1	78,9	80,3	67,1	68,0	87,9	87,3	88,9	92,0	89,9	83,3
	2	79,1	81,9	68,2	70,9	87,1	88,1	87,9	92,5	89,9	93,6
	3	79,4	83,4	70,6	75,5	89,6	92,2	86,8	91,5	91,2	94,3
	4	79,7	82,0	70,7	73,0	89,3	90,5	86,3	90,2	92,4	90,9
1999	1	79,9	81,1	70,5	71,1	87,8	88,1	86,9	91,0	94,0	91,9
	2	79,4	81,9	71,7	74,7	87,3	89,2	85,7	91,0	94,0	101,1
	3	79,4	83,4	75,2	79,4	89,4	93,9	87,9	92,9	99,2	107,3
	4	79,1	81,7	75,1	77,4	89,6	91,3	87,2	90,9	97,8	98,5
2000	1	79,3	81,2	73,5	73,4	90,8	92,4	84,2	87,8	97,6	95,7
	2	79,2	82,3	74,9	77,1	91,9	94,6	85,7	89,9	100,0	105,7
	3	80,1	84,2	81,6	84,3	91,9	94,7	88,9	93,7	99,4	104,0
	4	80,2	82,8	80,8	81,5	91,3	93,5	88,8	91,0	100,0	98,5
2001	1	79,9	81,3	79,9	78,9	92,4	92,7	85,0	87,4	102,8	102,4
	2	80,1	82,5	80,3	81,1	91,3	92,1	85,2	88,6	101,1	105,5
	3	80,3	83,6	83,7	85,3	94,1	96,4	93,7	97,7	103,6	107,0
	4	79,4	80,9	83,1	83,4	92,8	93,6	93,3	96,1	102,7	100,1

1) För kvartal 1 1990 redovisas antal i tusental.

9. Andel¹ frånvarande i procent efter frånvaroorsak, sektor och kön. Privat sektor, 4:e kvartalet 2001

9. Proportion of absent employees in relation to total number of employees by reason of absence, sector and sex. Private sector, 4th quarter of 2001

Sektor/ Frånvaroorsak	Sjukdom ³	Semester ³	Övrig frånvaro ³
<i>Privat</i>			
Kvinnor	5,3 ± 0,2	1,4 ± 0,1	4,8 ± 0,3
Män	3,7 ± 0,2	1,1 ± 0,1	2,1 ± 0,2
Totalt	4,3 ± 0,1	1,3 ± 0,1	3,1 ± 0,2
Förändring totalt ²	0,1 ± 0,2	-0,1 ± 0,1	0,1 ± 0,2
<i>Kommunal</i>			
Kvinnor	6,9 ± 0,4	1,2 ± 0,1	6,3 ± 0,5
Män	4,0 ± 0,5	1,0 ± 0,2	3,3 ± 0,7
Totalt	6,3 ± 0,3	1,2 ± 0,1	5,6 ± 0,5
Förändring totalt ²
<i>Landsting</i>			
Kvinnor	5,8 ± 0,4	1,7 ± 0,1	8,3 ± 0,4
Män	3,7 ± 0,6	1,5 ± 0,3	6,0 ± 0,7
Totalt	5,4 ± 0,3	1,6 ± 0,1	7,9 ± 0,4
Förändring totalt ²
<i>Statlig</i>			
Kvinnor	4,6 ± 0,4	3,0 ± 0,3	5,7 ± 0,4
Män	2,6 ± 0,2	3,0 ± 0,2	3,8 ± 0,3
Totalt	3,6 ± 0,2	3,0 ± 0,2	4,7 ± 0,3
Förändring totalt ²
<i>Totalt</i>			
Kvinnor	5,8 ± 0,2	1,5 ± 0,1	5,7 ± 0,2
Män	3,6 ± 0,1	1,3 ± 0,1	2,4 ± 0,2
Totalt	4,7 ± 0,1	1,4 ± 0,1	3,9 ± 0,2
Förändring totalt ²

1) Frånvaron mäts som andel av totalt antal anställda

2) Förändringstalen uttrycker den årliga förändringen i procentenheter. Uppgifter avseende offentlig sektor publiceras först kvartal 1 2002.

3) Värdet till höger om ± anger ett 95%-igt konfidensintervall omkring skattningen.

10A. Andel¹ frånvarande i procent av totalt antal anställda efter näringsgren och frånvaroorsak, 4:e kvartalet 2001

10A. Proportion of employees absent from work in relation to total number of employees by industry, 4th quarter of 2001

Bransch/Orsak	Sjukdom	Semester	Övrigt
A+B Jordbruk, jakt o skogsbruk	3,0	1,8	2,0
C+D Tillverkning o mineralutvinning	5,8	1,1	4,0
E El, gas, värme o vattenkraft	3,3	1,5	2,8
F Byggindustri	3,5	0,9	1,3
G Parti o detaljhandel, reparationsverkstäder	3,2	1,1	2,4
H Hotell o restauranger	3,7	0,4	2,8
I Transport, magasinering o kommunikation	5,4	1,8	2,7
J Kreditinstitut o försäkringsbolag	3,3	2,4	4,3
K Fastighetsbolag, uthyrnings- o företagsservicefirmor	3,7	1,1	3,2
L Offentlig förvaltning	4,0	2,7	4,4
M+K73 Utbildningsväsendet	4,5	0,7	4,8
N Hälso- o sjukvård, socialtjänst o veterinärkliniker	6,1	1,6	6,5
O Övriga samhällliga- o personliga tjänster	3,7	2,5	3,0
Totalt	4,7	1,4	3,9

1) Frånvaron mäts som andel av totalt antal anställda

10B. Andel¹ frånvarande i procent efter näringsgren och frånvaroorsak. Privat sektor, 4:e kvartalet 2001.

10B. Proportion of employees absent from work in relation to total number of employees by industry. Private sector, 4th quarter of 2001.

Bransch/Orsak	Sjukdom	Semester	Övrigt
A+B Jordbruk, jakt o skogsbruk	2,2	1,3	2,0
C+D Tillverkning o mineralutvinning	5,8	1,1	4,0
E El, gas, värme o vattenkraft	3,4	1,5	2,8
F Byggindustri	3,4	0,8	1,1
G Parti o detaljhandel, reparationsverkstäder	3,2	1,1	2,4
H Hotell o restauranger	3,0	0,5	2,9
I Transport, magasinering o kommunikation	5,4	1,7	2,7
J Kreditinstitut o försäkringsbolag	3,4	2,4	4,2
K Fastighetsbolag, uthyrnings- o företagsservicefirmor	3,6	1,1	3,1
M+K73 Utbildningsväsendet	3,3	0,8	2,8
N Hälso- o sjukvård, socialtjänst o veterinärkliniker	4,0	1,5	3,3
O Övriga samhällliga- o personliga tjänster	3,6	2,7	2,9
Totalt	4,3	1,3	3,1

1) Frånvaron mäts som andel av totalt antal anställda

10C. Andel¹ frånvarande i procent efter näringsgren och frånvaroorsak. Offentlig sektor, 4:e kvartalet 2001

10C. Proportion of employees absent from work in relation to total number of employees by industry. Public sector, 4th quarter of 2001

Bransch/Orsak		Sjukdom	Semester	Övrigt
E	El, gas, värme o vattenkraft	2,9	1,4	2,5
F	Byggindustri	4,8	2,5	3,2
L	Offentlig förvaltning	4,1	2,7	4,4
M+K73	Utbildningsväsendet	4,7	0,7	5,2
N	Hälso- o sjukvård, socialtjänst o veterinärkliniker	6,5	1,6	7,2
O	Övriga samhällsliga- o personliga tjänster	4,3	1,8	3,4
Totalt		5,5	1,6	5,9

1) Frånvaron mäts som andel av totalt antal anställda

11. Andel sjukfrånvarande efter län. 4:e kvartalet 2001

11. Proportion of employees absent due to sick leave by county, 4th quarter of 2001

Län	Andel sjukfrånvarande totalt ¹
Stockholm	4,3 ± 0,3
Uppsala	5,5 ± 0,6
Södermanland	4,7 ± 0,6
Östergötland	4,5 ± 0,5
Jönköping	4,2 ± 0,5
Kronoberg	5,4 ± 0,9
Kalmar	4,7 ± 0,9
Gotland	5,8 ± 1,5
Blekinge	4,5 ± 0,8
Skåne	4,9 ± 0,4
Halland	3,3 ± 0,6
Västra Götaland	4,6 ± 0,2
Värmland	5,2 ± 0,6
Örebro	4,8 ± 0,9
Västmanland	4,7 ± 0,7
Dalarna	5,2 ± 0,7
Gävleborg	4,8 ± 0,6
Västernorrland	4,1 ± 0,6
Jämtland	6,5 ± 1,2
Västerbotten	5,2 ± 0,7
Norrbotten	6,4 ± 0,8
Totalt	4,7 ± 0,1

1) Värdet till höger om ± anger ett 95%-igt konfidensintervall omkring skattningen

12. Andel frånvarande i procent av totalt antal anställda efter storleksklass, kön och frånvarorsak. Privat sektor, 4:e kvartalet 2001

12. Proportion of absent employees in relation to total number of employees by size of establishment, sex, and reasons for absence. Private sector, 4th quarter of 2001

Storleksklass/Kön		Sjukdom	Semester	Övrig frånvaro	Total frånvaro
1-4	Kvinnor	1,5	1,1	2,6	5,2
	Män	1,9	1,0	0,7	3,7
	Totalt	1,8	1,1	1,4	4,2
5-9	Kvinnor	4,8	1,5	3,3	9,6
	Män	1,7	0,6	1,2	3,5
	Totalt	2,9	0,9	2,0	5,8
10-19	Kvinnor	3,8	1,1	3,3	8,2
	Män	3,1	1,0	1,1	5,2
	Totalt	3,4	1,0	1,9	6,4
20-49	Kvinnor	4,4	1,6	4,7	10,8
	Män	3,8	1,0	2,6	7,5
	Totalt	4,1	1,2	3,4	8,7
50-99	Kvinnor	7,3	1,5	4,8	14,0
	Män	4,8	1,2	1,8	8,2
	Totalt	5,7	1,3	2,9	10,3
100-199	Kvinnor	6,9	1,4	5,7	14,2
	Män	4,8	1,4	2,5	8,7
	Totalt	5,6	1,4	3,7	10,8
200-	Kvinnor	7,7	1,7	7,4	17,0
	Män	4,7	1,5	3,4	9,7
	Totalt	5,7	1,6	4,8	12,2
Totalt	Kvinnor	5,3	1,4	4,8	11,7
	Män	3,7	1,1	2,1	7,0
	Totalt	4,3	1,3	3,1	8,7

13. Frånvaroutvecklingen efter frånvaroorsak. Privat sektor, 1:a kvartalet 1990- 4:e kvartalet 2001

13. Development of employees' absence according to reason. Private sector, 1st quarter of 1990 – 4th quarter of 2001

	Kvartal/År Frånvaroorsak	Sjukdom	Semester	Övrig frånvaro
1	1990	6,4	1,4	4,8
	1991	6,0	1,4	4,4
	1992	5,0	1,4	4,2
	1993	4,8	1,5	4,0
	1994	3,7	1,5	3,4
	1995	3,7	1,3	3,4
	1996	3,2	1,3	3,0
	1997	3,3	1,3	3,0
	1998	3,4	1,4	2,8
	1999	3,8	1,2	2,8
	2000	4,3	1,4	3,1
	2001	4,5	1,5	3,1
2	1990	5,7	2,8	4,1
	1991	5,0	2,6	4,2
	1992	4,3	3,7	4,0
	1993	3,8	3,0	3,7
	1994	3,5	2,8	3,3
	1995	3,2	3,0	3,1
	1996	2,6	2,3	2,9
	1997	2,7	2,6	2,7
	1998	2,9	2,9	2,5
	1999	3,1	2,1	2,5
	2000	3,8	2,3	2,8
	2001	3,9	2,5	2,9
3	1990	4,9	21,0	3,6
	1991	4,1	20,9	3,7
	1992	3,7	19,7	3,5
	1993	3,1	19,1	3,3
	1994	3,1	17,8	3,1
	1995	2,7	17,9	2,9
	1996	2,3	19,6	2,6
	1997	2,4	20,2	2,6
	1998	2,6	20,0	2,6
	1999	2,8	17,1	2,4
	2000	3,6	16,2	2,8
	2001	3,6	17,3	2,7
4	1990	6,2	1,4	4,3
	1991	5,2	1,8	4,2
	1992	4,5	1,7	3,9
	1993	4,1	1,6	3,6
	1994	3,7	1,5	3,3
	1995	3,2	1,2	3,0
	1996	2,9	1,6	2,8
	1997	3,1	1,6	2,7
	1998	3,4	1,5	2,9
	1999	3,7	1,5	2,9
	2000	4,2	1,4	2,9
	2001	4,3	1,3	3,1

14. Antal nyanställda och avgångna efter sektor, kön och anställningsförhållande, 4:e kvartalet 2001

14. Number of hires and departures by sector, sex and terms of employment, 4th quarter of 2001

Sektor ² /Kön	Nyanställda				Avgångna			
	Tillsvidare		Visstids		Tillsvidare		Visstids	
	Antal	Andel ¹	Antal	Andel ¹	Antal	Andel ¹	Antal	Andel ¹
<i>Privat</i>								
Kvinnor	25 300	3,1	63 500	44,0	29 200	3,6	41 700	28,9
Män	50 900	3,4	55 800	38,9	53 700	3,6	48 100	33,5
Totalt	76 100	3,3	119 300	41,5	82 900	3,6	89 800	31,2
<i>Kommunal</i>								
Kvinnor	5 500	1,4	25 400	21,4	4 400	1,1	16 900	14,2
Män	1 900	1,6	7 500	18,7	1 600	1,4	7 200	18,0
Totalt	7 400	1,4	32 900	20,7	6 000	1,2	24 100	15,2
<i>Landsting</i>								
Kvinnor	2 600	1,6	2 700	9,6	1 900	1,2	3 500	12,3
Män	700	1,9	1 300	14,2	600	1,8	1 200	12,4
Totalt	3 200	1,7	4 100	10,7	2 600	1,3	4 700	12,3
<i>Statlig</i>								
Kvinnor	700	0,9	2 100	10,8	1 200	1,4	2 400	12,1
Män	900	0,9	2 500	12,9	1 600	1,6	3 000	15,8
Totalt	1 700	0,9	4 600	11,9	2 800	1,5	5 400	13,9
<i>Totalt</i>								
Kvinnor	34 100	2,4	93 800	30,1	36 800	2,5	64 600	20,7
Män	54 300	3,1	67 100	31,6	57 600	3,3	59 500	28,0
Totalt	88 400	2,8	160 900	30,7	94 300	3,0	124 100	23,7

1) Andel uttrycker kvoten mellan nyanställda/avgångna och totalt antal tillsvidareanställda i respektive grupp.

2) Uppgifter bör tolkas med försiktighet då bortfallet avseende personalomsättningsvariabeln är stort inom kommunal- och landstings sektorer.

15A. Andelen tillsvidare nyanställda och avgångna i procent av totalt antal tillsvidareanställda efter näringsgren, 4:e kvartalet 2001

15A. Proportion of hires and departures of permanent employees in relation to total number of permanent employees by industry, 4th quarter of 2001

Bransch/Orsak	Nyanställda	Avgångna
A+B Jordbruk, jakt o skogsbruk	4,8	3,9
C+D Tillverkning o mineralutvinning	1,8	2,7
E El, gas, värme o vattenkraft	2,1	1,9
F Byggindustri	2,1	5,1
G Parti o detaljhandel, reparationsverkstäder	4,1	4,2
H Hotell o restauranger	9,5	7,6
I Transport, magasinering o kommunikation	3,4	2,2
J Kreditinstitut o försäkringsbolag	1,8	2,0
K Fastighetsbolag, uthyrnings- o företagsservicefirmor	4,4	4,6
L Offentlig förvaltning	1,2	1,4
M+K73 Utbildningsväsendet	1,4	1,4
N Hälso- o sjukvård, socialtjänst o veterinärkliniker	2,2	1,7
O Övriga samhällliga- o personliga tjänster	3,3	2,0
TOTALT	2,8	3,0

15B. Andelen tillsvidare nyanställda och avgångna i procent av totalt antal tillsvidareanställda efter näringsgren. Privat sektor, 4:e kvartalet 2001

15B. Proportion of hires and departures of permanent employees in relation to total number of permanent employees by industry. Privat sector, 4th quarter of 2001

Bransch/Orsak	Nyanställda	Avgångna
A+B Jordbruk, jakt o skogsbruk	5,5	4,4
C+D Tillverkning o mineralutvinning	1,8	2,7
E El, gas, värme o vattenkraft	2,1	2,0
F Byggindustri	2,2	5,4
G Parti o detaljhandel, reparationsverkstäder	4,1	4,2
H Hotell o restauranger	10,2	8,1
I Transport, magasinering o kommunikation	3,4	2,2
J Kreditinstitut o försäkringsbolag	1,9	2,0
K Fastighetsbolag, uthyrnings- o företagsservicefirmor	4,5	4,7
M+K73 Utbildningsväsendet	4,4	2,7
N Hälso- o sjukvård, socialtjänst o veterinärkliniker	4,3	3,7
O Övriga samhällliga- o personliga tjänster	3,5	2,1
TOTALT	3,3	3,6

15C. Andelen tillsvidare nyanställda och avgångna i procent av totalt antal tillsvidareanställda efter näringsgren. Offentlig sektor, 4:e kvartalet 2001

15C. Proportion of hires and departures of permanent employees in relation to total number of permanent employees by industry. Public sector, 4th quarter of 2001

Bransch/Orsak		Nyanställda	Avgångna
E	El, gas, värme o vattenkraft	2,2	0,6
F	Byggindustri	0,9	2,1
L	Offentlig förvaltning	1,2	1,4
M	Utbildningsväsendet	0,8	1,2
N	Hälso- o sjukvård, socialtjänst o veterinärkliniker	1,7	1,3
O	Övriga samhällliga- o personliga tjänster	2,5	1,6
TOTALT		1,4	1,3

1) Uppgifter bör tolkas med försiktighet då bortfallet avseende personalomsättningsvariabeln är stort inom kommunal- och landstings sektorer.

16. Andel tillsvidare nyanställda och avgångna i procent av antal tillsvidareanställda efter storleksklass och bransch. Privat sektor, 4:e kvartalet 2001

16. Proportion of newly hired and departing permanent employees in relation to total number of permanent employees by size of establishment and industry. Private sector, 4th quarter of 2001

Storleksklass/Bransch ¹		Tillsvidare nyanställda			Tillsvidare avgångna		
1-4	Industrin	3,3	±	1,8	2,0	±	1,3
	Tjänstenäringarna	7,0	±	2,2	3,4	±	1,6
	Övriga	3,8	±	2,2	6,4	±	3,2
	Totalt	6,2	±	1,7	3,7	±	1,3
5-9	Industrin	2,9	±	1,1	1,9	±	1,2
	Tjänstenäringarna	4,6	±	1,4	5,4	±	1,9
	Övriga	3,3	±	1,7	6,5	±	3,5
	Totalt	4,2	±	1,1	5,1	±	1,5
10-19	Industrin	3,8	±	1,7	3,2	±	1,4
	Tjänstenäringarna	4,1	±	0,9	3,9	±	0,7
	Övriga	4,2	±	2,0	3,5	±	1,3
	Totalt	4,0	±	0,8	3,8	±	0,6
20-49	Industrin	2,3	±	0,9	1,7	±	0,7
	Tjänstenäringarna	4,0	±	0,8	3,3	±	0,6
	Övriga	2,0	±	0,7	8,5	±	3,7
	Totalt	3,4	±	0,6	3,5	±	0,6
50-99	Industrin	1,5	±	0,5	3,2	±	1,2
	Tjänstenäringarna	3,5	±	1,5	3,6	±	0,8
	Övriga	1,2	±	0,5	3,2	±	1,4
	Totalt	2,6	±	0,9	3,5	±	0,6
100-199	Industrin	1,1	±	0,0	2,8	±	0,0
	Tjänstenäringarna	3,0	±	0,0	4,1	±	0,0
	Övriga	1,4	±	0,0	2,9	±	0,0
	Totalt	2,1	±	0,0	3,5	±	0,0
200-	Industrin	1,4	±	0,0	2,9	±	0,0
	Tjänstenäringarna	2,3	±	0,0	3,6	±	0,0
	Övriga	0,6	±	0,0	1,9	±	0,0
	Totalt	1,7	±	0,0	3,1	±	0,0
Totalt	Industrin	1,8	±	0,2	2,7	±	0,2
	Tjänstenäringarna	4,2	±	0,5	3,9	±	0,4
	Övriga	2,7	±	0,7	5,3	±	1,2
	Totalt	3,3	±	0,3	3,6	±	0,3

1) Industrin definieras som branscherna C-E, tjänstenäringarna definieras som branscherna G-O och övriga definieras som branscherna A+B samt F.

17. Andel tillsvidareanställda och avgångna i procent av totalt tillsvidareanställda efter storleksklass och utveckling. Privat sektor, 4:e kvartalet 2001

17. Proportion of hires and departures with respect to permanent employees to total number of permanent employees by size of establishment and development. Private sector, 4th quarter of 2001

Storlek/Utveckling ¹	Nyanställda	Avgångna	Andel arbetsställen	Antal tillsvidare anställda
Arbetsställen med färre än 100 anställda				
växande arbetsställen	38,2	1,9	3,9	128 000
krympande arbetsställen	1,7	29,6	3,5	161 100
konstant	0,6	0,6	92,6	1 189 700
totalt	4,0	3,9	100,0	1 478 700
Arbetsställen med 100 anställda eller fler				
växande arbetsställen	6,0	1,6	21,5	205 000
krympande arbetsställen	0,8	5,1	41,5	407 400
konstant	0,7	0,7	37,0	195 200
totalt	2,1	3,1	100,0	807 600
Samtliga arbetsställen				
växande arbetsställen	18,4	1,7	4,1	333 000
krympande arbetsställen	1,1	12,0	4,0	568 400
konstant	0,7	0,7	91,9	1 384 900
totalt	3,3	3,6	100,0	2 286 300

1) Ett växande arbetsställe definieras som ett arbetsställe där de tillsvidare nyanställda överstiger de tillsvidare avgångna i antal. På motsvarande sätt definieras ett krympande arbetsställe som ett arbetsställe där de tillsvidare avgångna överstiger de tillvidare nyanställda i antal. Konstanta arbetsställen utgör de arbetsställen som redovisade lika många nyanställda som avgångna under mät månaden.

Fakta om statistiken

Huvudsyftet med den företagsbaserade undersökningen är att med hög precision snabbt indikera förändringar av antalet anställda på detaljerad näringsgrensnivå och regional nivå samt att redovisa företagsanknutna variabler såsom sjukfrånvaro och personalomsättning.

Detta omfattar statistiken

Objekt och population

Privat sektor: Målobjekt är arbetsställe. Arbetsställe definieras som varje adress, fastighet eller grupp av närliggande fastigheter där företaget bedriver verksamhet. Alla företag har minst ett arbetsställe. Målpopulationen utgörs av de arbetsställen inom privat sektor som har någon anställd enligt Företagsdatabasen (FDB). Med privat sektor avses enskilda firmor, enkelt bolag, handelsbolag, kommanditbolag, samtliga aktiebolag, ekonomiska och ideella föreningar och stiftelser. Offentligt ägda aktiebolag, affärsverken och riksbanken förs också hit.

Offentlig sektor: Målobjekt är arbetsställe. Målpopulationen utgörs av arbetsställen inom kommuner/landsting/statliga myndigheter som har någon anställd enligt FDB.

Branschen transport, magasinering och kommunikationer redovisas exklusive ombordanställda i utrikes och kustsjöfart registrerade i Sverige.

Statistiska mått

Statistiken utgörs av skattade värden på aggregat.

Totaler skattas med

$$\hat{Y}_q = \sum_h^H \frac{N_h}{m_h} \sum_j^{m_h} w_{hj} y_{hj}^*$$

där

q = redovisningsgrupp, h = stratum, H = antal stratum

N_h = antal objekt i bruttopopulationen

m_h = antal objekt som svarat inklusive objekt som ej tillhör undersökningspopulationen

y_{hj}^* = y_{hj} om objekt j tillhör redovisningsgrupp q, 0 annars

w_{hj} = kalibreringsvikt

Redovisningsgrupper

Skattningarna redovisas för olika gruppindelningar. Dessa definieras av arbetsställets näringsgren, storleksklass och län samt av organisationens sektortillhörighet.

Definitioner och förklaringar

Anställda

Antalet anställda totalt vid mättillfället avser personer (inkl deltid- och visstidsanställda) som var anställda en angiven dag under undersökningsperioden. Som anställda räknas även personer som vid mättillfället inte var i tjänst på grund av arbetstidens förläggning, sjukdom, semester, tjänstledighet eller dylikt. Verksamma ägare i aktiebolag är inkluderade. En anställd som har anställning vid flera olika arbetsställen räknas flera gånger. Om en anställd däremot har flera tjänster inom samma arbetsställe räknas denne bara en gång.

Antalet visstidsanställda vid mättillfället avser personer (såväl heltids- som deltidsanställda) som anställts för viss period eller visst uppdrag. Timavlönade räknas som visstidsanställda om de vid lönekörningen omfattas av någon lönetransaktion. Undantagna är exempelvis personer i arbetspraktik.

Frånvarande

Frånvaron redovisas efter tre frånvaroorsaker:

- a) sjukdom
- b) semester
- c) övrig frånvaro som kan vara semesterlönegrundande- eller ej semesterlönegrundande frånvaro. Hit räknas ledighet med havandeskaps- eller föräldrapenning, ledighet för smittbärare, ledighet för viss utbildning enligt studiestödslagen, facklig utbildning, militär repetitionsutbildning, civilförsvarsutbildning, permittering kompensationsledighet, militär grundutbildning, semesterpermittering och arbetskonflikt.

Personalomsättning

Personalomsättningsmättet utgör medeltal av uppgifter för de månader som ingår i kvartalet. Personer som har haft flera tillfälliga anställningar under månaden räknas endast en gång.

Avgångna: Personer som har lämnat arbetsstället efter uppsägning eller på egen begäran under kvartalet.

Nyanställda: Personer som har anställts vid arbetsstället under kvartalet.

Personalomsättning redovisas dessutom av den årliga registerbaserade arbetsmarknadsstatistiken (RAMS). Det finns skillnader gällande mätperiod, mätobjekt och mätmetod. RAMS använder till skillnad från KS år som mätperiod, företag som mätobjekt och register som mätmetod.

Så görs statistiken

Datainsamling

För de utvalda objekten insamlas uppgifter om de ovan nämnda variablerna under en angiven arbetsdag i mätmånaden med hjälp av en postenkät. Den angivna arbetsdagen är alltid onsdagen i mitten av mätmånaden.

Urvalsundersökning

I undersökningen för fjärde kvartalet år 2001 uppgår urvalet för den privata sektorn till ca 19 500 arbetsställen och ca 5 500 arbetsställen för den offentliga sektorn som allokeras över olika strata. De arbetsställen som har 100 eller fler anställda respektive 500 eller fler anställda totalundersöks inom den privata respektive den offentliga sektorn. Dessa arbetsställen uppgår till ca 4 100 i antal och ingår i undersökningen varje månad. Övriga arbetsställen fördelas slumpvis i tre lika stora delar inom varje stratum där varje tredjedel svarar för en månad vardera i kvartalet. Genom att tredela urvalet speglas kvartalet bättre än om endast en månad i kvartalet undersöks.

Statistikens tillförlitlighet

Urval

Urvalsramen skapades ur FDB i augusti och består av arbetsställen som där är registrerade som aktiva.

Frånvarouppgifterna inom byggindustrin i den privata sektorn bör tolkas med försiktighet då bortfallet är stort för denna fråga för arbetsställen med 100 anställda eller fler.

Ramtäckning

Mellan tidpunkten då urvalsramen upprättas och undersökningsperioderna sker fortlöpande förändringar av företag och arbetsställen. Arbetsställen nybildas, slås samman, delas eller upphör helt. Den dynamiska undersökningspopulationen överensstämmer inte helt med målpopulationen, varför täckningsfel uppstår. Ytterligare en orsak till täckningsfel är eftersläpningen i uppdateringen av urvalsramen. Undertäckningen medför en mindre underskattning i nivåerna av antalet anställda medan påverkan på förändringsskattningarna torde vara liten. För att kompensera för undertäckningen dras ett nytt urval i mars varje år.

Övertäckningen inom den privata sektorn uppgick under fjärde kvartalet 2001 till ca 5 procent. Motsvarande siffra för den offentliga sektorn var ca 11 procent.

Mätning

Som i alla undersökningar med postenkäter kan felaktiga svar på frågorna förekomma på grund av missförstånd, tidsbrist eller bristande engagemang hos uppgiftslämnaren. En enklare studie håller på att sammanställas avseende första kvartalet.

Bortfall

Inom den privata sektorn uppgick kvartalsbortfallet till 7,0 procent av de utvalda arbetsställena. Motsvarande siffra var 9,8 procent för den offentliga sektorn. I nedanstående tabeller redovisas kvartalsbortfallet ovägt efter storlek och sektor samt storleksvägt.

Ovägt bortfall¹⁾

Antalet anställda (Privat sektor)	Antal	Procent
1-4	529	8,5
5-9	213	7,6
10-49	508	8,7
50-99	102	7,0
100-	0	0,0
Totalt	1352	7,0

Antalet anställda (Offentlig sektor)	Antal	Procent
1-49	326	8,5
50-499	223	13,1
500-	7	4,5
Totalt	556	9,8

1) Antal bortfallsobjekt i bruttourvalet (inkl okänd övertäckning).

Storleksvägt bortfall²⁾

Antalet anställda (Privat sektor)	Antal	Procent
1-4	26 760	8,1
5-9	22 012	8,0
10-49	62 630	8,3
50-99	17 937	6,0
100-	0	0,0
Totalt	129 339	5,1

1) Antal bortfall där varje objekt tilldelas registervärdet för undersökningsvariabeln "antal anställda". Bortfallet räknas upp stratumvis med respektive urvalssannolikhet.

Bearbetning

Bearbetningsfel uppkommer t.ex. i samband med skanning och granskning. Dessa fel bedöms som små.

Modellantaganden

Användningen av rak uppräkningsmetod för bortfallskompensation bygger på antagandet att bortfallet kan betraktas som helt slumpmässigt. Om detta inte är fallet finns risk för att skattningarna kommer att innehålla skevheter vilket i sin tur bland annat medför att konfidensintervallens trolighetsgrad minskar.

Redovisning av osäkerhetsmått

De redovisade osäkerhetsmått definieras som:

$1.96 * (\text{skattningens medelfel})$

Exempel:

I tabell 2 beräknas antalet anställda i tillverkningsindustrin inom den privata sektorn till $725\,770 \pm 7\,166$.

Det 95 procentiga konfidensintervallens undre gräns blir $725\,770 - 7\,166$ och dess övre gräns $725\,770 + 7\,166$, (således $718\,604 - 732\,936$).

Bra att veta

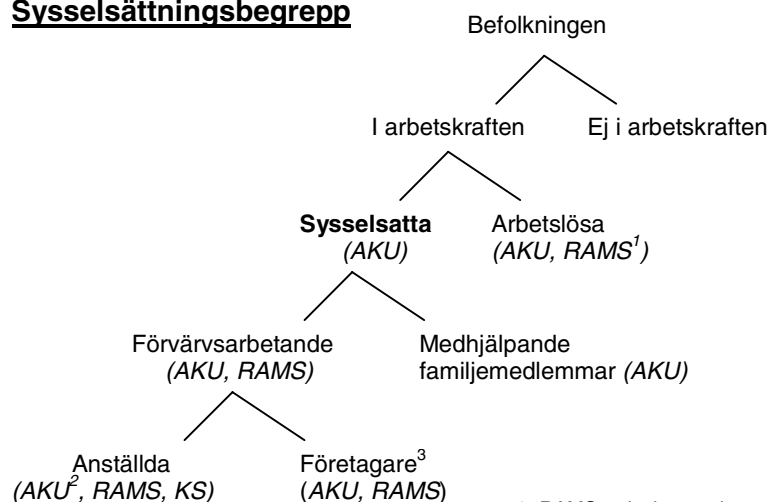
Spridning

Undersöknings- och publiceringsfrekvensen är kvartalsvis sedan 1989. Fr. o. m. tredje kvartalet år 2000 publiceras även månadstabeller över antalet anställda (se tabell 3).

Annan statistik

Månatlig sysselsättningsstatistik redovisas för hela arbetsmarknaden i arbetskraftsundersökningarna (AKU). En annan viktig källa är den årliga registerbaserade arbetsmarknadsstatistiken (RAMS). Dessa undersökningar är inte direkt jämförbara med den kortperiodiska sysselsättningsstatistiken (KS), huvudsakligen beroende på skillnader i undersökningsmetod, definitioner och mättdpunkt. Se nedanstående schema för ytterligare förklaring.

Sysselsättningsbegrepp



1. RAMS redovisar registrerad arbetslöshet
2. AKU redovisar även huvudsysslor och bisysslor under kategorin "anställda".
3. "företagare" avser enskilda firmor, handels- och kommanditbolag. Aktiebolagsägare räknas som anställda.

Mer information om statistiken och dess kvalitet ges i en särskild Beskrivning av statistiken.

In English

Summary

This report contains employment figures for the entire Swedish economy including both the private and public sectors, for the fourth quarter of 2001. The public sector is subdivided into the following categories: the governmental sector, the municipal authorities and the county councils. The figures are based on both sample and total surveys depending on the size of the establishment. The target population includes all establishments with at least one employee. All establishments in the private sector with 100 employees or more are censused. For the public sector, establishments with 500 employees or more are censused. Public corporations are included in the private sector. The central bank and public utilities are designated to the private sector.

The total number of employees in the whole economy is estimated to 3 939 579 persons during the 4th quarter of 2001.

Standard errors are presented for selected estimates in the tables.

List of tables

Explanation of symbols	9
1. Employment by sector, sex and terms of employment, 4th quarter of 2001	9
2. Number of employees by branch of industry and terms of employment. Private sector 4th quarter of 2001	10
3. Number of employees by industry. Private sector, October, November and December 2001	11
4. Percentage distribution of employees by industry and sex. Private sector, 4th quarter of 2001	12
5. Proportion of temporary employees in relation to total number of employees by industry. Private sector, 1st quarter of 1990 – 4th quarter of 2001	13
6A. Number of employees by sector and county, 4th quarter of 2001	14
6B. Percentage distribution of employees by county and sex, 4th quarter of 2001	15
6C. Employees in private sector by county and industry, 4th quarter of 2001	16
7. Number of employees by size of establishment and industry. Private sector, 4th quarter of 2001	19
8. Index of employment by industry and terms of employment. Private sector, 1st quarter of 1995 – 4th quarter of 2001 (1990:1=100)	21
9. Proportion of absent employees in relation to total number of employees by reason of absence, sector and sex. Private sector, 4th quarter of 2001	22
10A. Proportion of employees absent from work in relation to total number of employees by industry, 4th quarter of 2001	23
10B. Proportion of employees absent from work in relation to total number of employees by industry. Private sector, 4th quarter of 2001.	23
10C. Proportion of employees absent from work in relation to total number of employees by industry. Public sector, 4th quarter of 2001	24
11. Proportion of employees absent due to sick leave by county, 4th quarter of 2001	24

12. Proportion of absent employees in relation to total number of employees by size of establishment, sex, and reasons for absence. Private sector, 4th quarter of 2001	25
13. Development of employees' absence according to reason. Private sector, 1st quarter of 1990 – 4th quarter of 2001	26
14. Number of hires and departures by sector, sex and terms of employment, 4th quarter of 2001	27
15A. Proportion of hires and departures of permanent employees in relation to total number of permanent employees by industry, 4th quarter of 2001	28
15B. Proportion of hires and departures of permanent employees in relation to total number of permanent employees by industry. Private sector, 4th quarter of 2001	28
15C. Proportion of hires and departures of permanent employees in relation to total number of permanent employees by industry. Public sector, 4th quarter of 2001	29
16. Proportion of newly hired and departing permanent employees in relation to total number of permanent employees by size of establishment and industry. Private sector, 4th quarter of 2001	30
17. Proportion of hires and departures with respect to permanent employees to total number of permanent employees by size of establishment and development. Private sector, 4th quarter of 2001	31

List of terms

Sysselsättning	Employment
Anställda	Employees
Tillsvidareanställda	Permanent employees
Visstidsanställda	Temporary employees
Frånvaro	Absenteeism
Sjukdom	Sickness
Frånvaro p.g.a. sjukdom	Sick leave
Semester	Holiday
Övrig orsak	Other reason
Personalomsättning	Personnel turnover
Nyanställda	Hires
Avgångna	Separations
Län	County
Näringsgren/Bransch	Industry
SNI92	NACE
Storlek	Size
Sektor	Sector
Kommun	Municipality
Landsting	County council
Stat	Government
Privat	Private